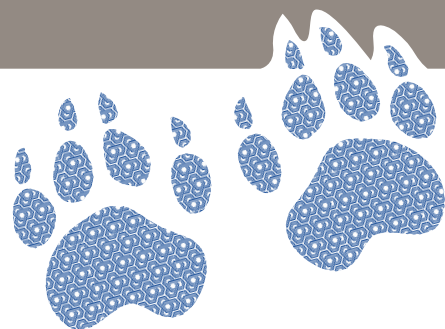


2016



ÅRSREGNSKAB





Beretning og regnskab 2016

Fotos
Nukissiorfiit

Layout
Jette Brandt

Tryk
Nukissiorfiit

Nukissiorfiit
Issortarfimmut 3
Postboks 1080
3900 Nuuk
Grønland
Tlf.: +299 34 95 00
Fax: +299 34 96 00
nukissiorfiit@nukissiorfiit.gl
www.nukissiorfiit.gl

Bankoplysninger: Grønlandsbanken
Reg. 6471 konto 0001035549
EBAN.nr.: GL1764710001035549
SE.nr. 18440202



Indledning



Hermed præsenteres Nukissiorfiits årsregnskab for 2016.

Nukissiorfiits resultat for 2016 er balanceret tæt på 0. Når driftstilskuddet på 24 mio. kr. i 2016 indregnes, er årets resultat et plus på 0,5 mio. kr.

Nukissiorfiit ønsker at være en god, effektiv forretning til gavn for hele samfundet. Derfor har Nukissiorfiit i 2016 fortsat haft fokus på omkostningseffektivisering af virksomheden.

Det er ikke kun vigtigt for Nukissiorfiit, at kunderne har adgang til den el, vand og varme, de efterspørger, men også, at systemet bag er indrettet på den mest hensigtsmæssige måde.

Det vil Nukissiorfiit blandt andet sikre gennem langsigtet planlægning og ved at have fokus på mulighederne for at benytte nye teknologier, der kan forbedre såvel forsyningen som de interne arbejdsgange.

Målet er at sikre lavere omkostninger og priser uden at forringe forsyningssikkerheden.

Den langsigtede planlægning sker blandt andet gennem det arbejde med at udvikle sektorplaner for energi- og vandforsyningen, som Nukissiorfiit

prioriterer højt i samarbejde med Departementet for Erhverv, Arbejdsmarked, Handel og Energi.

I arbejdet med at sikre en optimal indretning af energiforsyningen prioriterer Nukissiorfiit at øge udnyttelsen af landets store vandkraftpotentialer.

Samtidig har Nukissiorfiit i 2016 taget initiativ til forsøgsprojekter med andre vedvarende energiteknologier, der kan blive en vigtig del af forsyningen på sigt.

På et mere praktisk niveau har Nukissiorfiit i 2016 haft fokus på at implementere brugen af IT-systemer, der effektiviserer arbejdsgange og sikrer gode rammer for planlægning.

Nukissiorfiits medarbejdere er den vigtigste ressource for virksomheden. Jeg og den øvrige direktion vil gerne takke medarbejderne for deres store indsats og engagement.

Michael Pedersen
ENERGIDIREKTØR



Indholdsfortegnelse

Nøgletal.....	5
Ledelsespåtegning.....	6
Den uafhængige revisors påtegning.....	7
Organisation	8
Om Nukissiorfiit	9
Forventninger 2017	9
Ledelsesberetning	10
Bemærkninger til årsregnskabet	20
Anvendt regnskabspraksis	23
Resultatopgørelse	24
Balance.....	25
Pengestrømsopgørelse	27
Noter til årsregnskab 2016	28



Nøgletal

Hoved- og nøgletal

i mio. kr.

	2016	2015	2014	2013	2012
Resultat					
Nettoomsætning	825,4	852,3	825,8	830,1	851,0
Vareforbrug	-203,7	-223,3	-213,7	-221,3	-245,9
Driftsudgifter	-302,2	-308,8	-296,6	-314,1	-307,2
Afskrivninger	-244,6	-237,8	-232,6	-219,5	-203,1
Renter	-100,7	-109,0	-116,2	-119,4	-112,3
Årets resultat	-23,5	-23,2	-52,7	11,5	-17,4
Driftstilskud	24,0	34,4	45,5	55,1	63,9

Balance

Immaterielle anlægsaktiver	26,1	22,4	5,8	4,9	9,2
Materielle anlægsaktiver	4.411,1	4.510,9	4.633,6	4.751,2	4.746,0
Omsætningsaktiver	255,7	301,8	309,1	335,5	278,0
Egenkapital	2.995,8	2.993,4	2.980,4	2.986,4	2.917,8
Langfristet gæld	1.466,9	1.596,7	1.729,5	1.865,0	1.883,1
Balancesum	4.692,9	4.835,2	4.948,5	5.091,5	5.033,1

Pengestrømme

Driftsaktiviteter	279,1	227,1	333,7	193,6	217,9
Investeringsaktiviteter	-148,5	-131,7	-116,0	-220,3	-474,6
Finansieringsaktiviteter	-132,8	-135,4	-177,6	30,2	211,3
Ændring i likviditet	-2,2	-40,0	40,1	3,5	-45,4

Nøgletal

EBITDA	319,5	320,9	315,4	294,7	297,9
Resultat før ekstraordinære poster	-25,8	-26,7	-33,4	-44,1	-17,4
Afkastningsgrad	-0,5	-0,5	-1,1	0,2	-0,3
Soliditet	63,8	61,9	60,2	58,7	58,0
Nukissiorfiits netto likviditetspåvirkning i Landskassen	215,8	185,5	146,1	59,9	-143,4

Statistik

Afsætning el til almindelige forbrugere (GWh)	293	308	296	285	279
Afsætning el til fiskeindustri (GWh)	39	36	35	33	36
Afsætning vand til almindelige forbrugere (mio m ³)	2,5	2,5	2,5	2,5	2,6
Afsætning vand til fiskeindustri (mio m ³)	1,9	1,5	1,7	1,8	2,2
Afsætning varme (GWh)	203	223	210	205	218
Antal årsværk	375	372	373	366	369



Ledespåtegning

Vi har dags dato aflagt årsregnskab for 2016 for Nukissiorfiit.

Årsregnskabet er aflagt i overensstemmelse med Hjemmestyrets bekendtgørelse nr. 25 af 26. november 1998 om Grønlands Hjemmestyres nettostyrede virksomheders regnskabsvæsen m.v.

Vi anser den valgte regnskabspraksis for hensigtsmæssig, således at årsregnskabet giver et retvisende billede af virksomhedens aktiver og passiver, finansielle stilling, resultat og pengestrømme.

Årsregnskabet indstilles til Inatsisartuts godkendelse.
Nuuk, den 22. marts 2017

Departementet for Erhverv, Arbejdsmarked, Handel og Energi

Jørn Skov Nielsen
DEPARTEMENTSCHEF

Michael Pedersen
ENERGIDIREKTØR



Den uafhængige revisors påtegning

Til Inatsisartut

PÅTEGNING PÅ ÅRSREGNSKABET Vi har revideret årsregnskabet for Nukissiorfiit for perioden 1. januar til 31. december 2016, der omfatter anvendt regnskabspraksis, resultatopgørelse, balance, pengestrømsopgørelse og noter samt ledelsesberetning. Årsregnskabet og ledelsesberetningen er udarbejdet efter Hjemmestyrets regnskabsbekendtgørelse for nettostyrede virksomheder.

LEDELSENS ANSVAR FOR ÅRSREGNSKABET Ledelsen har ansvaret for udarbejdelsen af et årsregnskab, der giver et retvisende billede i overensstemmelse med Hjemmestyrets regnskabsbekendtgørelse for nettostyrede virksomheder og en ledelsesberetning, der indeholder en retvisende redegørelse i overensstemmelse med Hjemmestyrets regnskabsbekendtgørelse for nettostyrede virksomheder. Ledelsen har endvidere ansvaret for den interne kontrol, som ledelsen anser for nødvendig for at udarbejde et årsregnskab og en ledelsesberetning uden væsentlig fejlinformation, uanset om denne skyldes besvigelser eller fejl, samt valg og anvendelse af en hensigtsmæssig regnskabspraksis og udøvelse af regnskabsmæssige skøn, som er rimelige efter omstændighederne.

REVISORS ANSVAR Vores ansvar er at udtrykke en konklusion om årsregnskabet og ledelsesberetningen på grundlag af vores revision. Vi har udført revisionen i overensstemmelse med internationale standarder om revision og yderligere krav ifølge grønlandsk revisorlovgivning. Dette kræver, at vi overholder etiske krav samt planlægger og udfører revisionen for at opnå høj grad af sikkerhed for, om årsregnskabet og ledelsesberetningen er uden væsentlig fejlinformation.

En revision omfatter udførelse af revisionshandlinger for at opnå revisionsbevis for beløb og oplysninger i årsregnskabet og ledelsesberetningen. De valgte revisionshandlinger afhænger af revisors vurdering, herunder vurdering af risici for væsentlig fejlinformation i årsregnskabet og ledelsesberetningen, uanset om denne skyldes besvigelser eller fejl. Ved risikovurderingen overvejer revisor intern kontrol, der er relevant for virksomhedens udarbejdelse af en ledelsesberetning, der indeholder en retvisende redegørelse.

Formålet hermed er at udforme revisionshandlinger, der er passende efter omstændighederne, men ikke udtrykke en konklusion om effektiviteten af virksomhedens interne kontrol. En revision omfatter endvidere vurdering af, om ledelsens regnskabs-

mæssige skøn er rimelige samt den samlede præsentation af årsregnskabet og ledelsesberetningen.

Det er vores opfattelse, at det opnåede revisionsbevis er tilstrækkeligt og egnet som grundlag for vores konklusion.

KONKLUSION Det er vores opfattelse, at årsregnskabet giver et retvisende billede af virksomhedens aktiver, passiver og finansielle stilling pr. 31. december 2016 samt af resultatet af virksomhedens aktiviteter og pengestrømme for regnskabsåret 1. januar – 31. december 2016 i overensstemmelse med Hjemmestyrets regnskabsbekendtgørelse for nettostyrede virksomheder. Det er vores opfattelse, at ledelsesberetningen indeholder en retvisende redegørelse i overensstemmelse med Hjemmestyrets regnskabsbekendtgørelse for nettostyrede virksomheder.

Nuuk, den 22. marts 2017

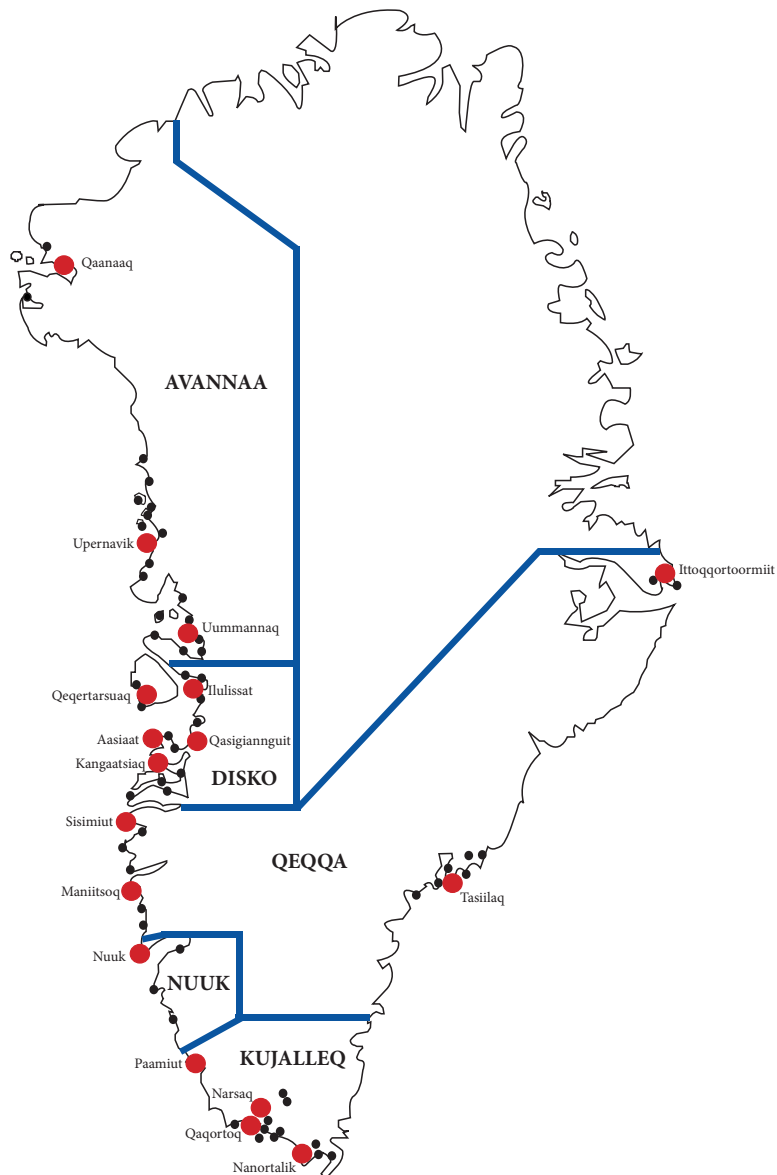
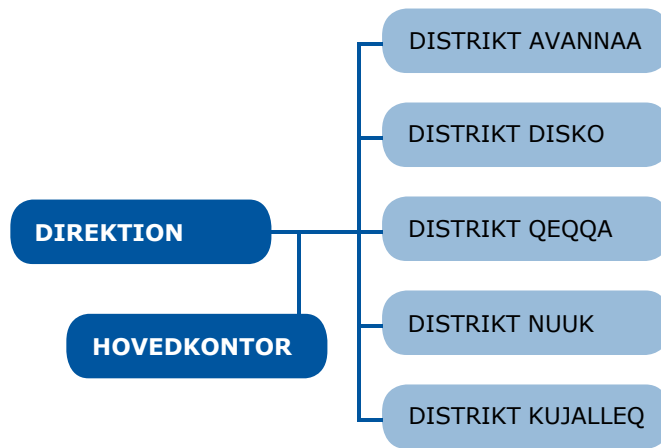
Deloitte Statsautoriseret Revisionspartnerselskab

Peter A. Wistoft

STATSAUTORISERET REVISOR



Nukissiorfiits organisation



Om Nukissiorfiit

Nukissiorfiit

- sælger el, vand og varme.
- har godt 21.000 kunder fordelt på 17 byer og 53 bygder.
- fem vandkraftværker leverede i 2016 71 pct. af energiproduktionen.
- produktion er lokal uden et sammenhængende transmissionsnet.
- har 375 medarbejdere målt i årsværk.
- er en nettostyret virksomhed ejet af Selvstyret.

Nukissiorfiits priser og leveringsbetingelser godkendes af Naalakkersuisut.



Forventninger 2017

Nukissiorfiit vil i 2017 fortsætte arbejdet med de mål og initiativer, som Naalakkersuisut har fastsat i Koalitionsaftale 2016-2018.

- Der er i 2016 gennemført en række undersøgelser af mulighederne for at udbygge vandkraftforsyningen, fx til Aasiaat, Qasigiannugit og Maniitsoq. Dette arbejde fortsætter i 2017, ligesom Nukissiorfiit vil undersøge mulighederne for vandkraftforsyning til Paamiut og Nanortalik.
- Nukissiorfiit deltager i udarbejdelsen af et oplæg til en ny prisstruktur efter de principper, der er skitseret i koalitionsaftalen.
- I 2017 vil Nukissiorfiit fortsat prioritere et tæt samarbejde med erhvervslivet for at sikre gode rammer for virksomhederne i forhold til el-, vand- og varmforsyning. Nukissiorfiit vil ligeledes være imødekom-

mende overfor initiativer vedrørende eksport af vand.

Nukissiorfiit vil fortsat prioritere arbejdet med en ny sektorplan for energi- og vandforsyningen.

Sektorplanen vil danne rammen for udviklingen af forsyningen, så det sikres, at denne er økonomisk hensigtsmæssig, og at landet i stigende grad bliver selvforsynende med energi.

Nukissiorfiit forventer i 2017 en omsætning på niveau med 2016; DKK 849,2 mio., der fordeles sig med DKK 469,9 mio. på el, DKK 245 mio. på varme, DKK 96,9 mio. på vand og DKK 37,4 mio. på anden omsætning.

Nukissiorfiit forventer et resultat før afskrivninger og renter på DKK 334,5 mio. mod DKK 324,5 mio. i 2016.



Ledelsesberetning

Forretningsudvikling i rammen af den kommende sektorplan for energi og vand

Naalakkersuisut har igangsat arbejdet med en ny sektorplan for energi- og vandområdet, som skal understøtte kursen for Grønlands energi- og vandforsyning de kommende år. Der er udtrykt ønske om, at Nukissiorfiit udvikler virksomhedens vedvarende grønne energiforsyning fra det nuværende niveau på omkring 70 % til 90 % i 2030.

Sektorplanen for energi og vand udgør en væsentlig ramme for den fortsatte udvikling af Nukissiorfiits forretning, hvorfor Nukissiorfiit prioriterer denne opgave meget højt. Sektorplanen er under udarbejdelse ledet af Departementet for Erhverv, Arbejdsmarked, Handel og Energi, og den forventes fremlagt på Inatsisartuts efterårssamling 2017.

Qorlortorsuaq

Nukissiorfiit arbejder allerede målrettet mod at forøge andelen af vedvarende energi produceret på vandkraftværker betydeligt. I den forbindelse har Inatsisartut godkendt udvidelsen af vandreservoir til vandkraftværket i Qorlortorsuaq. Udvidelsen omfatter bygning af dæmning og overløbstunnel til den nuværende vandsø, der forsyner vandkraftværket i Qorlortorsuaq. Med udvidelsen vil der bl.a. skabes mulighed for at forøge afsætningen af varme produceret på elektrokedler i Narsaq og Qaqortoq.

På baggrund af de foreliggende oplæg, herunder Samfundsøkonomisk Konsekvensanalyse samt den godkendte VVM-redegørelse, har Nukissiorfiit i 2016 udbudt opgaven til tre prækvalificerede entreprenører. Det har imidlertid vist sig nødvendigt at gennemføre et fornyet udbud, idet det modtagne tilbud ikke kunne opfyldes inden for den givne økonomiske ramme.

Nukissiorfiit anser det for muligt, at der på baggrund af en fornyet udbudsrunde vil være grundlag for at indgå aftale med en entreprenør om udvidelsen, således at denne kan være klar til ibrugtagning i løbet af 2020. Sideløbende med udvidelsen af vandressourcen til vandkraftværket vil distributionsnettet i Narsaq og Qaqortoq blive forstærket og udvidet, således at der kan tilbydes afbrydeligt elvarme til kunderne i de to byer. Herved skabes der mulighed for at reducere anvendelse af olie til opvarmningsformål.

På et senere tidspunkt kan dette medføre behov for udvidelse af vandkraftværket med et ekstra turbineanlæg – og dermed en yderligere effekt på 3.8 MW (forøgelse fra de nuværende 7.6 MW til 10.4 MW).

Dokumenteret drikkevandssikkerhed (DDS)

Drikkevandsforsyningen har i flere år været i fokus i Nukissiorfiit. Der er ydet en stor indsats for at forbedre vandkvaliteten på kysten, blandt andet med etableringen af nye vandværker med det rette udstyr til behandling af råvandet. Herudover er der udskiftet en stor del ældre vandledninger af støberjern, ligesom der er etableret nye vandledninger, således at kunderne får mulighed for at tilkoble via egen stikledning.

Med henblik på at forbedre vandkvaliteten yderligere har Nukissiorfiit iværksat et større forbedrings-, uddannelses- og kompetenceprogram inden for vandforsyningsområdet - kaldet DDS. Dette omfatter blandt andet etablering af særskilte adgangsvveje til vandværkerne, herunder særskilte rum til omklædning, vandprøver, administration m.v. Der vil således være en fysisk adskillelse mellem det egentlige vandværk og øvrige rum, som personalet anvender i dagligdagen. Inden DDS er fuldt udrullet til alle byer og bygder, vil der være en betydelig uddannelsesopgave, hvor alle medarbejdere, der er beskæftiget inden for vandforsyningen, bliver uddannet i de standarder, der skal overholdes lokalt for at sikre en fortsat god vandkvalitet. Uddannelsen i DDS, og det hermed forbundne kompetenceløft, vil være grundlæggende for, at man som medarbejder i Nukissiorfiit kan varetage opgaver inden for vandforsyningsområdet.

DDS og uddannelsesopgaven forventes fuldt gennemført i løbet af de næste 2 til 3 år.



Ledelsesberetning

Ladestanderne til elbiler i Nuuk

Nukissiorfiit tog i samarbejde med det daværende Departementet for Natur, Miljø og Energi initiativ til et pilotprojekt, efter rapporter, som Selvstyret havde fået udarbejdet, viste, at der er et stort potentiale for brug af elbiler i vandkraftbyerne. Samtidig viste rapporterne, at en barriere for brugen af elbiler er, at mange ikke har adgang til opladningsmuligheder, fordi de bor i etagebyggeri. Projektet er støttet af Naalakkersuisuts VEK-pulje.

Elbiler giver størst samfundsmæssig værdi, når der er mulighed for at bruge el produceret på vandkraft. Her vil el erstatte importeret benzin eller diesel til transportformål, hvilket vil være en økonomisk og miljømæssig fordel for landet. Det kan yderligere være med til at sikre bedre udnyttelse af vandkraftressourcerne, herunder udjævning af belastningen på nettet, idet opladning af elbiler kan foregå om natten.

Formålet med pilotprojektet i Nuuk er at fremme brugen af elbiler og at undersøge, hvordan alle kan gives bedre mulighed for at oplade elbiler. Umiddelbart ses den største gevinst i etagebyggeri, idet der her kan etableres parkeringspladser med adgang til ladestik, hvor beboerne kan oplade deres elbiler.

En del kunder har allerede tilmeldt sig ordningen, og der indsamles løbende driftserfaringer fra brugen af ladestanderne. Nukissiorfiit vil efter pilotprojektets afslutning vurdere, om der skal sættes lignende initiativer i gang i andre vandkraftbyer.

Som et supplerende projekt er der opstillet en hurtiglader i kælderens i Nuuk Center, som alle elbillejere skal kunne benytte. Alle vil gratis kunne oplade deres elbil ved hurtigladeren, indtil det tilhørende betalingsmodul er i drift. Når dette er installeret, vil der kunne oplades til normal el-tarif i Nuuk.

Igaliku pilotprojekt

Nukissiorfiit indgik den 17. juni 2016 kontrakt med PM Energi A/S, der i samarbejde med LED Solar Maniitsoq, skulle stå for opførelsen af et hybridforsyningsanlæg i Igaliku. Der er tale om et pilotprojekt og dermed det første af sin art i Grønland. Anlægget kombinerer sol, vind og en batteribank med et klassisk dieselgeneratoranlæg. Formålet er at fortrænge mest mulig af det nuværende dieselforbrug samt at teste samspillet mellem de fire komponenter under grønlandske forhold. De indhøstede erfaringer fra pilotprojektet vil på sigt danne baggrund for beslutning om og eventuel opstilling af tilsvarende anlæg andre steder i landet.

Anlægget i Igaliku består af 620 m² solcellepaneler opsat på et 1.400 m² stort areal. Oven på solcellepanelerne monteres ca. 70 stk. horisontale vindturbiner. Batteribanken skal opsamle den overskydende energi, der produceres på solcellerne og/eller vindturbinerne, og som ikke anvendes umiddelbart. Den opsamlede energi kan efterfølgende anvendes til forsyning af bygden ved lav produktion på solcellerne og vindturbinerne.

Den oprindelige tidsplan blev udfærdiget ud fra en optimistisk synsvinkel, og projektets tidsplan har i løbet af 2016 måttet justeres til, at anlægget planlægges sat i drift medio 2017.



Ledelsesberetning

Deltagelse i møder og workshops om vedvarende energi

Som led i den indgåede politiske samarbejdsaftale mellem Grønland og Færøerne har Nukissiorfiits direktion i 2016 besøgt det færøske energiforsyningsselskab SEV, der forestår elforsyningen til alle dele af Færøerne. Besøget gav gode input og perspektiver for at udvikle Nukissiorfiits grønne energiforsyning, herunder anvendelsen af moderne stormsikre vindmøller i Grønland.

I tilslutning til besøget hos SEV besøgte direktionen også Danmarks Tekniske Universitet i Risø ved Roskilde. Formålet hermed var blandt andet at lære mere om mulighederne for udnyttelse af vedvarende energipotentialer, som eksempelvis brint, solceller, vind, biomasse m.v.

I efteråret 2016 var Nukissiorfiit medvært for en workshop om øget brug af vedvarende energi. Workshoppen blev gennemført den 5. og 6. oktober 2016 på Nukissiorfiits hovedkontor i samarbejde med det daværende Departementet for Natur, Miljø og Energi samt US State Department. Workshoppen havde fokus på, hvorledes forskellige aktører, private og offentlige, kan understøtte udviklingen af moderne energisystemer baseret på vedvarende energi i arktiske områder. Herudover var der en særlig opmærksomhed på vindenergi og energilagring.

Workshoppen havde deltagelse af medlemmer af Naalakkersuisut, medlemmer af Inatsisartut, bygherrerådgivere, embedsmænd fra Selvstyret samt en række ledere og nøglemedarbejdere fra Nukissiorfiit. De givne præsentationer og diskussioner har givet gode input og perspektiver vedrørende muligheder og barrierer for at udvikle den grønlandske energiforsyning.

Nukissiorfiits nye ERP-system Xellent

Nukissiorfiit har siden begyndelsen af 2015 arbej-

det på at implementere et nyt ERP-system kaldet Xellent, som er specielt rettet mod forsyningssektoren baseret på Microsoft Dynamics AX, som Nukissiorfiit havde i forvejen.

Projektets oprindelige implementeringsplan har vist sig at være for ambitiøs, ligesom de gennemførte uddannelsesaktiviteter desværre har vist sig ikke at være tilstrækkelige. Med henblik på at få det fulde udbytte af virksomhedens nye ERP-system vil der opfølgende blive investeret i et solidt uddannelsesprogram for alle Nukissiorfiits brugere af Xellent.

Når Xellent er fuldt implementeret, herunder det nye drifts- og vedligeholdelsesmodul, skabes der mulighed for en langt større gennemsigtighed og integration mellem såvel finansielle, regnskabsmæssige og drifts- og vedligeholdelsesmæssige funktioner. Nukissiorfiit vil således på sigt være i stand til at gennemføre en optimal og omkostningseffektiv planlægning og økonomisk opfølgning af driften af alle dele af produktionsapparatet.

Hertil kommer en forbedret håndtering af planlægning og gennemførelse af reinvesteringer og nye anlægsprojekter, ligesom ERP-systemet bl.a. vil kunne understøtte langsigtet investerings- og uddannelsesplanlægning.

Arbejds miljø

I forbindelse med Arbejdstilsynets kontrolbesøg i 2016 ved Nukissiorfiits produktionssteder modtog virksomheden desværre en række beklagelige påbud vedrørende fysiske arbejdsmiljøforhold, som indenfor bestemte tidsfrister skulle udbedres.

Arbejdstilsynet meddelte Nukissiorfiit 18 strakspåbud og 22 påbud i 2016.

I 2016 anmeldte Nukissiorfiit 7 arbejdsulykker og 5 arbejdsbetingede lidelser.



Ledelsesberetning

Nukissiorfiit prioriterer såvel det fysiske som det psykiske arbejdsmiljø, og det blev i efteråret 2016 besluttet, at Nukissiorfiits Hovedsikkerhedsudvalg blev udvidet således, at alle distrikter og hovedkontoret blev repræsenteret med en medarbejderrepræsentant og en ledelsesrepræsentant i udvalget.

Det nye Hovedsikkerhedsudvalg gennemførte i denne forbindelse samlet den lovpligtige arbejdsmiljøuddannelse i årets uge 47 ved Arbejdstilsynet i Nuuk. Det prioriteres, at der tilsvarende gennemføres efteruddannelse af medarbejderrepræsentanter og ledere ved enhederne på Kysten.

I efteråret 2016 blev der gennemført en arbejdspladsvurdering ved hovedkontoret med særlig fokus på det psykiske arbejdsmiljø. Der blev efterfølgende udarbejdet handlingsplaner for alle kontorets afdelinger, og situationen følges nøje med henblik på at forbedre det psykiske arbejdsmiljø.

Distriktsstrukturen

Efter et omfattende analyse- og evalueringsarbejde vedrørende distriktsstrukturen, som blev implementeret den 1. april 2014, blev strukturen i 2016 tilpasset således:

Distrikt Avannaa (PR. 1. AUGUST 2016)

Omfattende Uummannaq, Upernavik og Qaanaaq med tilhørende bygder

Distrikt Disko (PR. 1. AUGUST 2016)

Omfattende Ilulissat, Aasiaat, Kangaatsiaq, Qasigiannuit og Qeqertarsuaq med tilhørende bygder

Distrikt Qeqqa (PR. 1. OKTOBER 2016)

Omfattende Sisimiut, Maniitsoq, Tasiilaq og Ittoqqortoormiit med tilhørende bygder

Distrikt Nuuk (PR. 1. OKTOBER 2016)

der er navneændret fra Distrikt Sermersooq
Omfattende Nuuk med tilhørende bygder

Distrikt Kujalleq (PR. 1. OKTOBER 2016)

Omfattende Qaqortoq, Narsaq, Nanortalik og Paamiut med tilhørende bygder

Det er vurderingen, at den nye struktur understøttet af hovedkontorets stabsfunktioner giver generelt en bedre og mere naturlig balance og samhørighed mellem distrikterne, ligesom specielt distrikterne Avannaa og Nuuk med den nye inddeling får optimale muligheder for at udvikle sig fokuseret mod at tilgodese behovet for forsyning af energi og vand i forhold til udviklingen hos

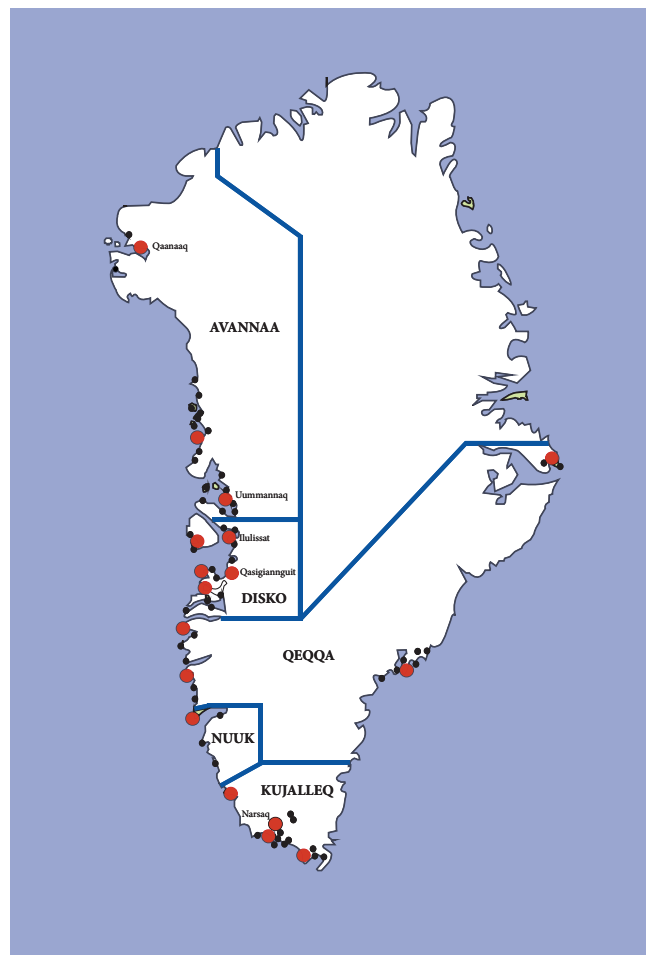
distrikternes erhvervsliv og befolkningsunderlag. Distriktsinddelingen er nu fuldt implementeret og danner grundlaget for den videre forretningsudvikling, forsyningssikkerhed og driftsoptimering.

Lederudviklingsprogrammet Aquuttoq

Som en integreret del af forretningsudviklingen havde Nukissiorfiit planlagt at gennemføre et ambitiøst lederudviklingsprogram i 2016. I januar 2016 meddelte Rambøll Management Consulting, der var kontraktligt forpligtet i projektet, imidlertid, at konsulentvirksomheden desværre ikke længere kunne sikre den aftalte kvalitet i programmet som følge af, at flere nøglemedarbejdere hos Rambøll Management Consulting havde opsagt deres stillinger. På den givne baggrund blev det fundet nødvendigt midlertidigt at sætte lederudviklingsprogrammet i bero, indtil en reorganisering og kvalitetssikring kan gennemføres. Programmet er prioriteret og forventes at blive genoptaget i 2017.

GIS

Nukissiorfiit har gennem de sidste mange år været førende vedrørende anvendelse af den nyeste GIS-teknologi som et værdiskabende arbejdsværktøj internt og eksternt.



Ledelsesberetning

Dette har kunnet lade sig gøre, fordi den valgte GIS-platform understøtter korte udviklingsforløb ved udviklingen af løsninger, der opfylder specifikke behov, og som hurtigt kan implementeres, når behovet er identificeret.

Nukissiorfiit har valgt at bruge de nye muligheder i forbindelse med digitaliserede arbejdsgange samt valgt at satse på det som et fremtidige værktøj for en bred medarbejdergruppe.

Dette har været muligt gennem en gradvis udbygning ved at satse på små løsninger, der opfylder specifikke behov, og som hurtigt kan implementeres, når behovet er identificeret.

Indførelsen af GIS har bevirket, at arbejdsrutiner er blevet ændret, hvilket er blevet modtaget posi-

tivt, da medarbejderne har kunnet se, at arbejdsrutinerne er blevet mindre omstændige, hvilket også har været med til at frigive ressourcer til andre opgaver.

Nukissiorfiit vil med idriftsættelsen af en datafordeler arbejde for, at geodata altid kan tilgås i den seneste version for eksterne parter og interessenter 24/7.

Med datafordeleren er det blevet muligt for f.eks. rådgivere at downloade eller online at trække på de seneste opdaterede ledningsdata, når behovet opstår, og Grønlands Selvstyre kan ligeledes online trække geodata vedrørende sektorplaner direkte ind i deres IT-systemer.



Ledelsesberetning

Økonomi

Omsætning

Nukissiorfiits omsætning i kroner bestemmes af afsætningen af el, vand og fjernvarme målt i mængder x med produktpriserne, hvilket udgør virksomhedens primære omsætning. En øget urbanisering øger efterspørgslen efter fjernvarme fra Nukissiorfiit, der i langt de fleste bosteder kun sælger el og vand. En øget forbrugerbevidsthed om energibesparende foranstaltninger og et vigende befolkningstal i flere bosteder reducerer den primære omsætning. Nukissiorfiits sekundære omsætning omfatter andre tjenesteydelser, der udgør en mindre del af virksomhedens samlede omsætning.

Fra 2011 til 2016 er omsætningen steget med 6,4 pct., hvilket især skyldes prisstigningen på varme som følge af udviklingen i olieprisen. Udviklingen i varmeprisen tegner sig for 103 pct. af fremgangen.

Omkostninger

Nukissiorfiits omkostninger kan inddeles i fem hovedgrupper: vareforbrug DKK 203,7 mio. (23,9 pct.), personaleomkostninger DKK 170,2 mio. (20,0 pct.), andre kapacitetsomkostninger DKK 131,9 mio. (15,5 pct.), afskrivninger DKK 244,6

mio. (28,8 pct.) og renter på lån til Landskassen DKK 100,7 mio. (11,8 pct.). Vareforbrug er i al væsentlighed dieselolie.

Trods vandkraftens store andel af el- og varmeproduktionen er dieselolie i 2016 fortsat den eneste energikilde på 64 bosteder, ligesom dieselolien supplerer vandkraften i spidsbelastningsperioder. I takt med, at Nukissiorfiits produktion bliver grønnere, forventes dieseloliens andel af de samlede omkostninger at falde.

Nukissiorfiit ansætter konsekvent nye medarbejdere på gældende overenskomstvilkår, og udviklingen i personaleomkostningerne afspejler udviklingen i antallet af ansatte. Afskrivningerne afspejler i hovedsagen den stigende betydning af Nukissiorfiits investeringer i vandkraft. På langfristede lån fra før 2016 betales 6 % i rente til Landskassen, mens der på nye lån kun betales 3 % i rente. Renteomkostningerne ventes således at være faldende over tid.

Cash Flow

I 2013 blev vandkraftanlægget i Paakiitsoq indviet som Nukissiorfiits femte anlæg af sin art, og anlægsinvesteringen androg i alt 640 mio. kr.



Ledelsesberetning

Økonomi

I 2014, 2015 og 2016 har anlægsinvesteringerne været relativt mindre, hvilket også planlægges for 2017. Afledt har Nukissiorfiit i disse år haft et relativt stærkt cash flow, hvilket har begrænset virksomhedens behov for at optage nye lån til de årligt gennemførte investeringer.

I 2016 var driftens likviditetspåvirkning (11) mio. kr. mod (89) mio. kr. i 2015 og (56) mio. kr. i 2014.

Balance

Værdien af Nukissiorfiits aktiver andrager knap 4,7 mia. kr. og består i al hovedsagen af produktionsanlæg, varebeholdninger, kundetilgodehavender og likvider. Nukissiorfiits egenkapital er 3 mia. kr., og virksomhedens lang- og kortfristede gæld til Landskassen andrager 1,6 mia. kr. Fremmedfinansieringen i øvrigt udgøres af skyldig løn og gæld til leverandører, i alt 71,1 mio. kr.

Anlægsproduktionen 2016

Reinvestering og etablering af nye anlæg (eksklusiv IT og rullende materiel) beløb sig i 2016 til 128 mio. kr. Dette er en stigning på ca. 25 % i forhold til 2015, som imidlertid var en kort anlægssæson som følge af sen opstart efter en lang vinter. Investeringer er fordelt med 101 mio. kr. til byerne og 27 mio. kr. i bygderne.

I sidstnævnte indgår den indledende investering i pilotprojektet i Igaliku vedrørende opstillingen af et hybridanlæg omfattende sol, vind, batterilagring og et konventionelt dieselgeneratoranlæg. Projektet forventes færdigmonteret og indviet i løbet af sommeren 2017.

Nukissiorfiit har øget fokus på at forbedre antallet af anlægsprojekter, der gennemføres i henhold til plangrundlaget. Dette har blandt andet medført, at der udskydes færre planlagte projekter til efterfølgende år.

Udskydelser til efterfølgende år kan begrundes i flere forhold, eksempelvis højt aktivitetsniveau hos entreprenørerne og dermed væsentligt højere byggepriser end forudset, utilstrækkelige ressourcer internt og eksternt, udskydelser af koordinerede projektfølber hos kommunerne m.v.

Nukissiorfiit forventer, at antallet af gennemførte anlægsprojekter vil blive forøget i væsentlig grad i 2017.

Udvidelsen af vandreservoiret til vandkraftværket i Qorlortorsuaq blev udbudt i konkurrence i løbet af 2016. Der blev kun modtaget ét tilbud på opgaven. Byggeprisen oversteg imidlertid den givne bevilling i så høj grad, at projektet vil blive revurderet og udbudt på ny i 2017. Nukissiorfiit forventer, at der kan indgås aftale herom i løbet af efteråret 2017. Den reserverede betaling/låneramme på 72 mio. kr. i 2016 er derfor udskudt til senere år.



Ledelsesberetning

Interessenter

Kunder

Nukissiorfiit har på landsplan i dag godt 21.000 kunder, hvoraf 21.000 køber el, 8.000 køber vand, og 4.000 køber fjernvarme. I alt knap 11.000 kunder betaler via betalingsservice (PBS). Nukissiorfiit har i 2017 fokus på at reducere antallet af unødvendige lukninger, der påfører Nukissiorfiit administrative omkostninger, der viderefaktureres til de involverede kunder som gebyrer.

Nukissiorfiits samlede kundetilgodehavende og tab ultimo året har de seneste år udviklet sig således:



Mio. kr.	2016	2015	2014
Kundetilgodehavender (debitorer)	143,5	181,5	122,0
Realiserede tab på debitorer	1,9	1,0	1,0

Tab opstår typisk i forbindelse med erhvervskunders konkurs, dødsboer og kunder, som flytter fra landet.

Siden november 2015 har alle kunder via Nukissiorfiits hjemmeside kunnet sammenligne eget elforbrug med andres elforbrug i det lokale område. Denne mulighed understøtter Nukissiorfiits arbejde med at øge kundernes bevidsthed om energirigtigt forbrug.

Medarbejdere

Opgjort i årsværk har Nukissiorfiit 375 ansatte, heraf 308 månedslønnede og 67 timelønnede. I 2016 forlod 63 personer Nukissiorfiit, og 55 blev ansat, hvoraf 4 flyttede til Grønland i forbindelse med ansættelsen. 7 nye medarbejdere var under 30 år, og 18 nye medarbejdere var over 50 år. Den gennemsnitlige anciennitet er ca. seks år. Tallet dækker over store forskelle mellem lokationerne. Blandt hovedkontorets 70 ansatte er der således 19, der har været ansat mindre end ét år.

Nukissiorfiit har som målsætning, at mindst ti procent af medarbejderne skal være unge under uddannelse. Ultimo februar 2016 arbejdede 33 unge under uddannelse for Nukissiorfiit, hvilket svarer til knap ni procent af medarbejderne. En større gruppe meget erfarne medarbejdere for-

ventes at skulle pensioneres inden for en kortere årrække, og Nukissiorfiit prioriterer i denne forbindelse uddannelse og ansættelse af unge kvalificerede medarbejdere. Arbejdet med at synliggøre Nukissiorfiit overfor relevante faggrupper fortsætter, herunder sker der en målrettet markedsføring over for grønlandske studerende i Danmark, hvor de grønlandske huse i Aalborg, Aarhus, Odense og København typisk indgår.

I 2016 anmeldte Nukissiorfiit 7 arbejdsulykker og 5 arbejdsbetingede lidelser. Tilsvarende anmeldte Nukissiorfiit 22 arbejdsulykker og 4 arbejdsbetingede lidelser i 2015. Arbejdstilsynet meddelte Nukissiorfiit 18 strakspåbud og 22 påbud i 2016.

Leverandører

I 2016 har værdien af Nukissiorfiits indkøb i alt andraget 469 mio. kr. mod 462 mio. kr. i år 2015 fordelt på 689 leverandører, idet indkøbene dækker løbende forbrug og investeringer. Som målsæt er antallet af leverandører derimod lavere end i 2015 (723), hvilket er udtryk for et målrettet arbejde med at samle indkøbene til større volumen hos færre leverandører i rammen af større konkurrence og bedre prisvilkår for Nukissiorfiit. I 2016 udgjorde indkøb af dieselolie 40 pct. af det samlede indkøb svarende til 186,1 mio. kr.



Ledelsesberetning

Ejere

Som nettostyret virksomhed er Nukissiorfiit underlagt Departementet for Erhverv, Arbejdsmarked, Handel og Energi under Naalakkersuisoq Vittus Qujaukitsoq.

I rammen af nettostyret virksomhed skal Nukissiorfiits økonomi balancere, og virksomheden er i den sidste ende således ejet af samfundet og dermed af virksomhedens kunder.

Siden Ensprisreformen i 2003 har salgsprisen på el, vand og varme som udgangspunkt været afhængig af de lokale produktionsomkostninger, idet Nukissiorfiit via Finansloven har været meddelt et driftstilskud som kompensation for lokale under-skudsgivende produktioner.

Driftstilskuddet var i 2015 34,4 mio. kr., i 2016 var tilskuddet 24,0 mio. kr., og i 2017 vil driftstilskuddet kun udgøre 13,7 mio. kr. med henblik på endelig udfasning i 2018. Aftrapningen af driftstilskuddet blev besluttet af Inatsisartut i 2010 og opfattes af Nukissiorfiit som et politisk signal om, at virksomheden skal omkostningseffektivisere driften og løbende forretningsudvikle Nukissiorfiit til en tidssvarende professionel virksomhed i balance.

Landstingsforordningerne om energiforsyning af 1997 og tilsvarende af 2007 om vand sætter rammerne for Nukissiorfiits virksomhed som den primære leverandør af el, vand og fjernvarme i Grønland.

Inden for de således givne rammer og under hensyntagen til de samfundsøkonomiske vilkår skal Nukissiorfiit fungere som en selvstændig erhvervs-virksomhed med fokus på grøn drift og kundeffektive løsninger, idet Nukissiorfiits priser og leveringsbetingelser godkendes af Naalakkersuisut.

Nukissiorfiit dimensionerer sine anlæg efter den forventede lokale efterspørgsel fra de private husholdninger og erhvervslivet, herunder fiskeindustrien, hvis samlede volumen øger kapacitetsudnyttelsen i forhold til enhedsomkostningerne.

Nukissiorfiit har sammen med det foresatte departement indledt arbejdet med at udarbejde et oplæg til en ny prisstruktur, der bedre end den eksisterende prisstruktur kan tilgodese kundernes interesser i rammen af Koalitionsaftale 2016-2018.



Ledelsesberetning

Risikostyring

Forsyningsikkerhed

Forsyningsikkerhed har altid førsteprioritet hos Nukissiorfiit. Dette fordi eventuelle produktionsnedbrud vil berøre involverede bosteder økonomisk og i værste fald medføre evakuering af befolkningen afhængigt af årstiden. Derfor er backup- og reservekapacitet i de enkelte bosteder afstemt efter byernes og bygdernes befolkningsstørrelser og mulighederne for hurtigt at kunne sejle eller flyve nødland ind.

Medarbejdere

Fastholdelse og tiltrækning af veluddannede medarbejdere til offentlige lønninger er en af Nukissiorfiits større udfordringer. Nukissiorfiit arbejder målrettet på at sikre lokal forankret bemanning af alle enheder i organisationen alle relevante steder, idet markedsføring over for relevante uddannelsessøgende i Grønland og studerende i Danmark skal afhjælpe problemet på længere sigt og sikre Nukissiorfiit de bedste forudsætninger for at rekruttere og ansætte kvalificerede lokale ansøgere. I takt med, at Nukissiorfiits infrastruktur fornyes, indarbejdes løsninger, der muliggør fjernovervågning og -styring, hvilket på langt sigt kan løse nogle af de forventede udfordringer vedrørende kvalificeret bemanning. Hertil er den lokale efteruddannelsesindsats allerede styrket med samme formål.

Oliepris og valuta

Nukissiorfiits indkøb af dieselolie afregnes i kr., og udsving i olieprisen bevirker, at Nukissiorfiits pris på fjernvarme påvirkes, idet prisen på Nukissiorfiits fjernvarme ved lov afspejler prisen på opvarming med oliefyr. Dette indebærer således, at en faldende oliepris reducerer prisen på Nukissiorfiits fjernvarme, der væsentligst er genereret ved vandkraft og derfor kun har få variable omkostninger. En faldende oliepris påvirker således Nukissiorfiits økonomiske resultat negativt. Et fald på ti øre i olieprisen reducerer erfaringsmæssigt Nukissiorfiits resultat med omkring 4 mio. kr.

Salgspriser

Nukissiorfiits salgs- og leveringsbetingelser godkendes af Naalakkersuisut og afspejler derfor primært politiske valg og sekundært de underliggende produktionsomkostninger i de enkelte bosteder. I praksis fastlægges en maksimal- og minimalpris for hele landet, og samlet set finansierer overskuddet på et eller flere produkter underskuddet på øvrige produkter, byerne betaler for bygderne, og pri-

vatkunderne m.fl. understøtter fiskeindustrien via lavere priser. Prisudviklingen har set over mange år været på niveau med den almindelige inflation.

Leverandører

Nukissiorfiit er i en grønlandsk sammenhæng en større virksomhed, men i relation til flere nødvendige udenlandske leverandører er Nukissiorfiit desværre en mindre betydende kunde. Dette betyder i praksis, at Nukissiorfiit ikke altid opnår de mest optimale leverings- og prisvilkår, samt at virksomheden potentielt bliver afhængig af samarbejdspartnere, der har erfaring med arktiske forhold. Tilsvarende er leverandørbuddet i flere bosteder begrænset, hvilket eksempelvis kan fordyre Nukissiorfiits anlægsarbejder med afledte produktpriser. Generelt arbejder Nukissiorfiit derfor på at fylde mere hos færre kvalificerede leverandører samt at understøtte udviklingen af en lokal kompetent og konkurrencedygtig leverandørbase.

Renterisiko

På langfristede lån fra før 2016 betales 6 % i rente til Landskassen, mens der på nye lån kun betales 3 % i rente. På denne baggrund forventes rentekostningerne således at være faldende over tid.

Klimaforandringer

Ændringer i nedbørsmønstret udgør en meget konkret trussel for Nukissiorfiit, idet vandkraftværker og drikkevandsforsyningen er afhængige af nedbørsmængderne. Tørke er allerede i dag en udfordring mange steder i verden, og skal Nukissiorfiits vandkraftværker suppleres eller helt erstattes med dieseloliegenereret el- og varmeproduktion belastes virksomhedens resultat voldsomt negativt, ligesom nye drikkevandsøer gennem nye anlægsinvesteringer skal forbindes til det eksisterende vandforsyningsnet.



Bemærkninger til årsregnskabet

Omsætningen blev DKK 826 mio. i 2016 mod DKK 852 mio. i 2015. Faldet skyldes i al væsentlighed reduceret varmeomsætning. Omsætningen fordelte sig med DKK 457 mio. på el, DKK 89 mio. på vand og DKK 244 mio. på varme inkl. fast og afbrydelig elvarme. Anden omsætning, der bl.a. består af gebyrindtægter og refusioner, beløb sig til DKK 36 mio.

Årets ordinære resultat blev DKK (25,8) mio. mod DKK (26,7) mio. i 2015. Der har i 2016 været færre havarier i forhold til 2015. Rentebetalingen er i 2016 blevet reduceret. Varmesalget har i 2016 været lavere end i 2015. Det mindre varmesalg er blevet modgået af mindre omkostninger til reparation og vedligeholdelse. Der i 2016 foretaget lønregulering for i alt 10,9 mio. kr. vedrørende en specifik overenskomstgruppe. Reguleringen skyldes dels manglende udbetaling af et specifikt tillæg gældende fra 1.4.2008 samt lønregulering vedrørende ny overenskomst gældende fra 1.4.2015, som blev ratificeret ultimo 2016.

Omsætningen på el til lys og kraft var i 2016 DKK 9,3 mio. højere end i 2015. Stigningen forklares med stigende salg til fiskeindustrien og lidt højere priser.

Omsætningen på vand steg med DKK 2,2 mio. i forhold til 2015. Ændringen skyldes væsentligst 27 % større afsætning til fiskeindustrien, men også forskydninger i forbrugets geografiske sammensætning mod byer med kostægte priser og en 15 pct. lavere afsætning til fiskeindustrien.

Omsætningen på varme faldt med DKK 38,9 mio. eller 14 pct. som følge af lavere pris og en større afsætningsnedgang på 9 pct., da 2015 var usædvanlig kold. Salget af fast og afbrydelig elvarme beløb sig til DKK 82 mio. Salget af fjernvarme beløb sig til DKK 162 mio.

Vareforbrug, der væsentligst omfatter olie, faldt med DKK 19,6 mio. til DKK 204 mio., hvilket er et fald på 9 pct. Olieforbruget på 31,5 mio. liter faldt med 1,2 mio. liter, svarende til DKK 7 mio. Køb af restvarme fra affaldsforbrænding faldt fra DKK 8,5 mio. til DKK 8,1 mio.

I 2016 steg løn- og personaleomkostningerne med DKK 14,5 mio. til DKK 170,2 mio. Stigningen skyldes primært overenskomstmæssige reguleringer på 10,9 mio.kr. som omtalt under årets resultat.

Øvrige kapacitetsomkostninger, der bl.a. omfatter forsikringer og drift af anlæg og bygninger faldt med DKK 21 mio. til DKK 132 mio. Faldet i forhold til 2015 skyldes primært DKK 10 mio. kr. i lager-nedskrivning i år 2015. Derudover har der været de almindeligt forekommende udsving i gennemførelsen af større omkostningstunge hovedeftersyn og reparationer af vandledninger, der ikke er årligt tilbagevendende aktiviteter på alle lokationer. Reparation og vedligeholdelse udgjorde 38 pct. af øvrige kapacitetsomkostninger, administration 25 pct. og forsikringer 11 pct. Hertil kommer omkostninger i forbindelse med advokater, revision, målere mv.

Afskrivninger steg i 2016 med DKK 6,8 mio. til DKK 244,6 mio. som følge af afskrivning på nyt IT-programmel og skrotning af gamle anlæg.

Renteomkostningerne faldt i 2016 med DKK 8,4 mio. til DKK 100,7 mio. Nedgangen skyldes, at der ikke blev optaget lån i 2016 og afdrag på gamle lån.

Der var i 2016 netto ekstraordinære indtægter for DKK 2,3 mio. Dette var primært fra forsikringsdækning af havarerede vandledninger.

Debitormassen faldt i 2016 med DKK 38 mio. til DKK 144 mio. Faldet skyldtes, at debitormassen i 2015 var meget høj. Årsagen til den større debitor-masse i 2015 skyldes, at implementering af nyt ERP-system skabte en række problemer for faktureringen, hvilket i mange tilfælde betød forsinkede udsendelser og opfølgning herpå ved udgangen af 2015. Fakturering og opkrævning af skyldige beløb er normaliseret primo 2016.

Bankbeholdningen var ultimo 2016 DKK 37 mio. mod DKK 39 mio. ultimo 2015. Trækket på træk-ningsretten i Landskassen var ultimo 2016 DKK 29 mio. mod DKK 45 mio. ved udgangen af 2015. Likviditeten steg således i 2016 med DKK 14 mio., hvilket primært skyldes reduceret pengebinding i debitorer.

Den samlede balance udgjorde DKK 4,7 mia. ved udgangen af 2016. Gælden til Landskassen udgjorde DKK 1,7 mia. og egenkapitalen DKK 3 mia.

Det samlede underskud på elproduktionen til lys og kraft var DKK 30 mio. Salget til byggerne og fiskeindustrien gav et underskud på henholdsvis DKK 34 mio. og DKK 45 mio. Salget i byerne gav samlet et overskud på DKK 49 mio.



Det samlede underskud på vandproduktionen var DKK 74 mio. Underskuddet fordelte sig på byer, bygder og fiskeindustrien med henholdsvis DKK 22 mio., DKK 24 mio. og DKK 28 mio.

Det samlede overskud på salget af varme, der kun udbydes i 12 byer, udgjorde DKK 64 mio.

Nukissiorfiit har overskud i byerne under et og underskud på salget i bygderne og til fiskeindustrien. Samlet betaler varme for el og vand.



Anvendt regnskabspraksis

Årsregnskabet er aflagt i overensstemmelse med ”Hjemmestyrets bekendtgørelse nr. 25 af 26. november 1998 om nettostyrede virksomheders regnskabsvæsen m.v.”

De anvendte regnskabspraksis er uændret i forhold til sidste år.

Generelt om indregning og måling

I resultatopgørelsen indregnes indtægter i takt med, at de indtjenes. I resultatopgørelsen indregnes ligeledes omkostninger, herunder afskrivninger og nedskrivninger.

Aktiver indregnes i balancen, når det er sandsynligt, at fremtidige økonomiske fordele vil tilflyde virksomheden, og aktivets værdi kan måles pålideligt. Forpligtelser indregnes i balancen, når det er sandsynligt, at fremtidige økonomiske fordele vil fragå virksomheden, og forpligtelsens værdi kan måles pålideligt.

Ved første indregning måles aktiver og forpligtelser til kostpris. Efterfølgende måles aktiver og forpligtelser som beskrevet for hver enkelt regnskabspost nedenfor.

Ved indregning og måling tages hensyn til forudsigelige tab og risici, der fremkommer inden årsrapporten/ årsregnskabet aflægges, og som be- eller afkræfter forhold, der eksisterer på balancedagen.

Den regnskabsmæssige værdi af immaterielle og materielle anlægsaktiver gennemgås årligt for at afgøre, om der er indikation af værdiforringelse ud over det, som udtrykkes ved normal afskrivning. Hvis dette er tilfældet, foretages nedskrivning til den lavere genindvindingsværdi.

Nettoomsætning

Nettoomsætning omfatter det til kunderne fakturerede salg. Der henvises i øvrigt til note 1.

Ekstraordinære poster

Ekstraordinære poster omfatter indtægter og omkostninger, der hidrører fra begivenheder, som ikke hører under virksomhedens ordinære drift, og som derfor ikke forventes at være tilbagevendende.

Materielle anlægsaktiver

Materielle anlægsaktiver, som var i Nukissiorfiits eje pr. 1. januar 1998, og som før da har været

afskrevet i forhold til anlægsfradrag, er vurderet og optaget til genanskaffelsesværdi med fradrag af beregnede brugstidsafskrivninger fra ibrugtagningstidspunktet. Bygdeanlæg, som blev overtaget 1. januar 1998, er pr. 1. januar 2004 optaget til vurderingsværdi og afskrevet i henhold til aktivernes forventede restlevetid.

Hovedprincippet for aktivering af anlæg er, anlæggene aktiveres pr. 1. januar året efter afslutningsåret, hvorefter afskrivningen påbegyndes. For rullende materiel og inventar påbegyndes afskrivningen måneden efter anskaffelsen.

De egenfinansierede bygninger, transportmidler og maskiner afskrives uændret i henhold til forventede brugstider og vises ikke separat i regnskabet. Der foretages lineære afskrivninger, baseret på følgende vurdering af aktivernes forventede brugstider:

Bygninger og anlæg inkl. distributionsnet	5-60 år
Transportmidler og maskiner	4-10 år

Aktiver med en anskaffelsesværdi på under DKK 50.000 pr. enhed udgiftsføres fuldt ud i anskaffelsesåret. Udskiftning af ledningsnet på under DKK 500.000 udgiftsføres fuldt ud i anskaffelsesåret. IT-anskaffelser til administrative systemer straksafskrives som hovedregel, medmindre de indgår i et større samlet projekt, der er en gennemgribende systemomlægning eller -udvidelse. Ved aktivering af IT-anskaffelser bliver afskrivningsperioden tre år.

Varebeholdninger

Varebeholdninger værdiansættes til kostpris opgjort efter gennemsnitsprincippet med tillæg af hjemtagelsesomkostninger, dog undtaget lagre af brændolie. Disse værdiansættes til kostprisen. Der foretages nedskrivning til nettorealiseringsværdi, hvor denne er lavere end anskaffelsesprisen. Brændolie og reservedele indgår i lagerværdien, jævnfør note til varebeholdning.

Tilgodehavender fra salg

Tilgodehavender fra salg værdiansættes til pålydende værdi med regulering af for lidt eller for meget à conto faktureret og med fradrag af hensættelse til imødegåelse af tab. Hensættelse til tab opgøres på grundlag af en individuel vurdering af de enkelte tilgodehavender.



Anvendt regnskabspraksis

Pengestrømsopgørelse

Pengestrømsopgørelsen er udarbejdet efter den indirekte metode i henhold til ”Hjemmestyrets bekendtgørelse nr. 25 af 26. november 1998 om netstyrede virksomheders regnskabsvæsen m.v.”

NØGLETAL

Nøgletal er udarbejdet i overensstemmelse med Finansforeningens vejledning ”Anbefaling og Nøgletal”. Der henvises til oversigt over hoved- og nøgletal vedrørende formelen for beregning af de enkelte nøgletal.

Nøgletal

Afkastningsgrad:

driftsresultat i pct. af gns. balancesum

Soliditet:

egenkapital i pct. af balancesummen



Resultatopgørelse

	(1.000 kr.)	2016	2015
Note			
	Nettoomsætning		
	Nettoomsætning el, vand og varme	789.287	816.681
	Anden nettoomsætning	<u>36.128</u>	<u>35.579</u>
1	Nettoomsætning i alt	825.415	852.260
	Vareforbrug	<u>(203.729)</u>	<u>(223.346)</u>
	DÆKNINGSBIDRAG	621.686	628.914
	Kapacitetsomkostninger		
2	Personaleomkostninger	(170.246)	(155.748)
3	Øvrige kapacitetsomkostninger	<u>(131.931)</u>	<u>(153.072)</u>
	Kapacitetsomkostninger i alt	(302.177)	(308.820)
	Resultat før renter og afskrivninger	319.509	320.094
	Afskrivninger og nedskrivninger på aktiver	<u>(244.639)</u>	<u>(237.799)</u>
	RESULTAT FØR RENTER M.V.	74.870	82.295
	Renter		
	Renteudgift af anlægsgæld	(100.785)	(109.479)
4	Øvrige renter, netto	<u>119</u>	<u>459</u>
	Renter i alt	(100.666)	(109.020)
	Resultat før ekstraordinære poster	(25.796)	(26.725)
5	Ekstraordinære poster, netto	<u>2.300</u>	<u>3.526</u>
	Årets resultat	<u>(23.496)</u>	<u>(23.199)</u>
	Overført resultat	<u>(23.496)</u>	<u>(23.199)</u>



Balance

	(1.000 kr.)	2016	2015
Note			
	Aktiver		
	Immaterielle anlægsaktiver		
6	Software	24.132	22.413
7	Software under udvikling	1.950	-
	Immaterielle anlægsaktiver i alt	26.082	22.413
	Anlægsaktiver		
	Materielle anlægsaktiver		
8	Bygninger og anlæg	4.359.200	4.433.522
9	Anlæg under opførelse	37.619	65.710
10	Transportmidler og inventar	14.287	11.694
	Materielle anlægsaktiver i alt	4.411.106	4.510.926
	Anlægsaktiver i alt	4.437.188	4.533.339
	Omsætningaktiver		
	Varebeholdninger		
11	Lagre	75.094	75.168
	Varebeholdninger i alt	75.094	75.168
	Tilgodehavender		
12	Tilgodehavender fra salg og tjenesteydelser	143.491	181.530
	Tilgodehavende i Landskassen	-	-
13	Andre tilgodehavender	487	6.260
	Periodeafgrænsningsposter	-	-
	Tilgodehavender i alt	143.978	187.790
	Likvider	36.641	38.878
	Omsætningsaktiver i alt	255.713	301.836
	Aktiver i alt	<u>4.692.901</u>	<u>4.835.175</u>



Note	(1.000 kr.)	2016	2015
	Passiver		
	Egenkapital		
	Fast kapitalindskud	37.160	37.160
14	Regulering af anlægsværdier	2.530.974	2.530.974
15	Overført resultat	<u>427.672</u>	<u>425.297</u>
	Egenkapital i alt	2.995.806	2.993.431
	Langfristet gæld		
16	Langfristet gæld	<u>1.466.919</u>	<u>1.596.740</u>
	Langfristet gæld i alt	1.466.919	1.596.740
	Kortfristet gæld		
	Kortfristet del af langfristet gæld	129.821	132.804
	Øvrig gæld til Landskassen	29.298	44.849
	Skyldige feriepenge og løn	23.869	17.837
	Leverandører af varer og tjenesteydelser	27.273	34.057
	Anden gæld	19.915	14.851
	Periodeafgrænsningposter	<u>-</u>	<u>606</u>
	Kortfristet gæld i alt	230.176	245.004
	Passiver i alt	<u>4.692.901</u>	<u>4.835.175</u>
17	Eventualforpligtelser og kontraktlige forpligtelser		



Pengestrømsopgørelse, efter den indirekte metode

	(1.000 kr.)	2016	2015
Note			
	Resultat før afskrivninger	319.509	320.094
	Netto renter	(100.666)	(109.020)
	Tab og gevinst ved afhændelse af anlæg	(5.906)	(3.809)
	Ekstraordinære poster	2.300	3.526
	Køb af anlægsaktiver	(148.910)	(131.844)
	Salg af anlægsaktiver	6.328	3.932
18	Optagne langfristede lån	-	-
18	Afdrag på langfristede lån	(132.804)	(135.409)
18	Årets anlægstilskud	<u>1.853</u>	<u>1.806</u>
		(58.296)	(50.724)
	Ændring i arbejdskapital	<u>47.591</u>	<u>(38.081)</u>
	Samlet likviditetsvirkning	(10.705)	(88.805)
18	Årets nettobevilling	24.019	34.421
18	Ændring i trækingsretten	<u>(15.551)</u>	<u>14.358</u>
	Ændring i likvider	(2.237)	(40.026)
	Likvide midler 1. januar	<u>38.878</u>	<u>78.904</u>
	Likvide midler 31. december	<u>36.641</u>	<u>38.878</u>
	Likvide midler omfatter:		
	Kassebeholdning	1	1
	Bankbeholdning	<u>36.640</u>	<u>38.877</u>
	Likvider i alt	<u>36.641</u>	<u>38.878</u>



Noter til årsregnskab 2016

Note 1 Omsætning

Der beregnes en tarif for hver lokalitet, som ikke kan overstige maksimaltariffen på el og vand. For varme gælder der en enspris. Tarifferne er senest ændret pr. 1. januar 2017.

Udviklingen i maksimal- og minimaltarifferne:

	01-01-2017	01-04-2016	01-01-2016	01-02-2015	01-10-2014
· Maksimalpris for el	3,25 kr./kWh	3,21 kr./kWh	3,27 kr./kWh	3,17 kr./kWh	3,47 kr./kWh
· Minimumspris for el	1,63 kr./kWh	1,61 kr./kWh	1,61 kr./kWh	1,56 kr./kWh	1,71 kr./kWh
· El til afbrydelig elvarme	0,71 kr./kWh	0,72 kr./kWh	0,76 kr./kWh	0,78 kr./kWh	0,75 kr./kWh
· El til fast elvarme	0,77 kr./kWh	0,79 kr./kWh	0,82 kr./kWh	0,85 kr./kWh	0,81 kr./kWh
· Maksimalpris for vand	33,40 kr./m ³	33,03 kr./m ³	33,03 kr./m ³	33,03 kr./m ³	35,49 kr./m ³
· Minimumspris for vand	14,25 kr./m ³	14,23 kr./m ³	14,23 kr./m ³	14,23 kr./m ³	15,46 kr./m ³
· Varme almindelig tarif	770 kr./MWh	790 kr./MWh	820 kr./MWh	850 kr./MWh	810 kr./MWh
· Varme (uden oliebackup)	710 kr./MWh	720 kr./MWh	760 kr./MWh	780 kr./MWh	750 kr./MWh

Tariffen til fiskeindustrien beregnes som 41,5 % af den kostægte tarif.

Afsætningen er generelt beregnet ud fra den fakturerede omsætning og de gældende tariffer, da dette vurderes at give den mest korrekte opgørelse af afsætningen.

Afsætningen af energi er faldet med 6 % i forhold til år 2015. Det er el og vandbåren varme, som er faldet med 31 mio. kWh som følge af mere normalt klima i 2016, hvor år 2015 var usædvanlig kold. Andelen af energisalg, som er produceret med vandkraft, er steget med 9 %-point og i mængde steget med 26 mio. kWh. El til lys og kraft er faldet med 3 %, medens fiskeindustriens stigende aktivitet har påvirket elsalget.

Vandafsætningen til fiskeindustrien er ligeledes steget i 2016 efter faldende tendens de seneste 4 år.

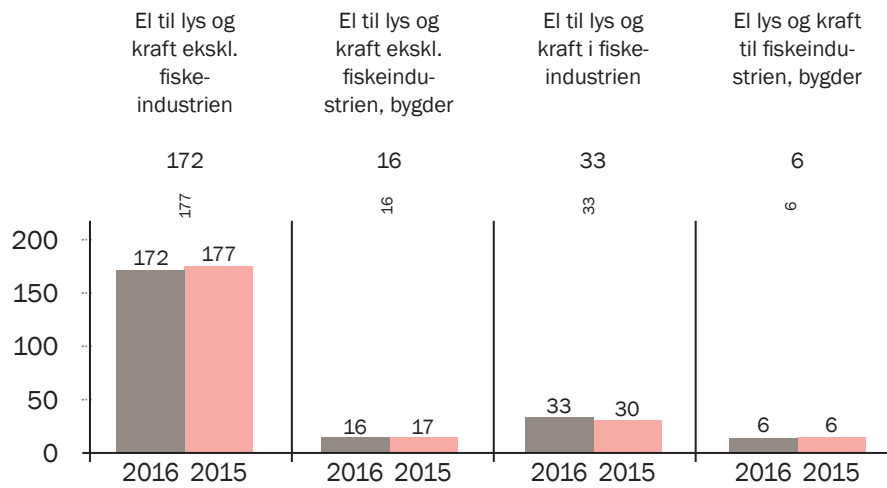


Note 1 - omsætning (fortsat)

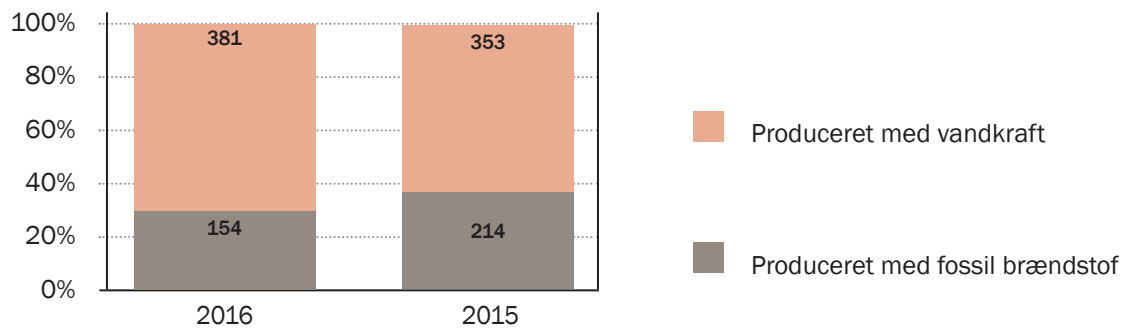
Afsætning:	2016	2015
Solgte mængder til kunderne		
El (mio. kWh)	332	344
Fjernvarme (mio. kWh)	203	223
Energi i alt (mio. kWh)	<u>535</u>	<u>567</u>
Produceret med fossilt brændstof	154	214
Produceret med vandkraft	381	353
Vandkraftens andel af den samlede energiafsætning	71 %	62 %
Vand (mio. m³)	<u>4,4</u>	<u>4,0</u>
Specifikation af el (mio. kWh)		
El til lys og kraft ekskl. fiskeindustrien	172	177
El til lys og kraft ekskl. fiskeindustrien, bygder	16	17
El til lys og kraft i fiskeindustrien	33	30
El til lys og kraft i fiskeindustrien, bygder	6	6
El til afbrydelig elvarme	48	49
El til fast elvarme	57	65
I alt el	<u>332</u>	<u>344</u>
Specifikation af fjernvarme (mio. kWh):		
Fjernvarme produceret med el fra vandkraft	86	71
Fjernvarme produceret med restvarme fra elproduktion	46	56
Fjernvarme produceret med oliekedler	71	96
I alt varme solgt til kunder	<u>203</u>	<u>223</u>
Specifikation af vand (mio. m³)		
Vand til forbrug ekskl. fiskeindustrien	2,4	2,4
Vand til forbrug ekskl. fiskeindustrien, bygder	0,1	0,1
Vand til fiskeindustrien	1,9	1,5
Vand til fiskeindustrien, bygder	-	-
I alt vand solgt til kunder	<u>4,4</u>	<u>4,0</u>



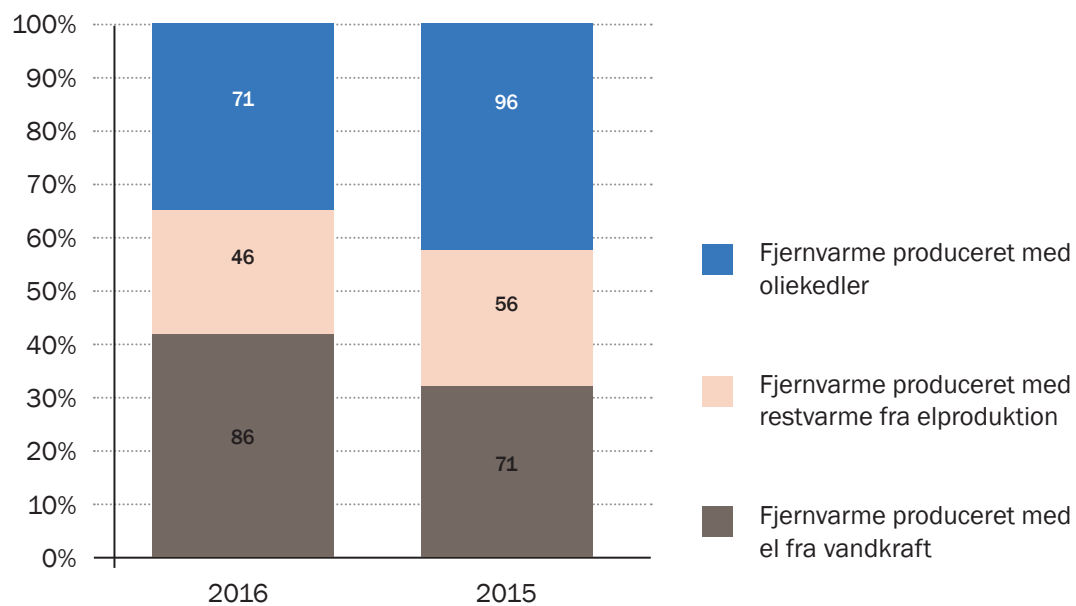
GWh



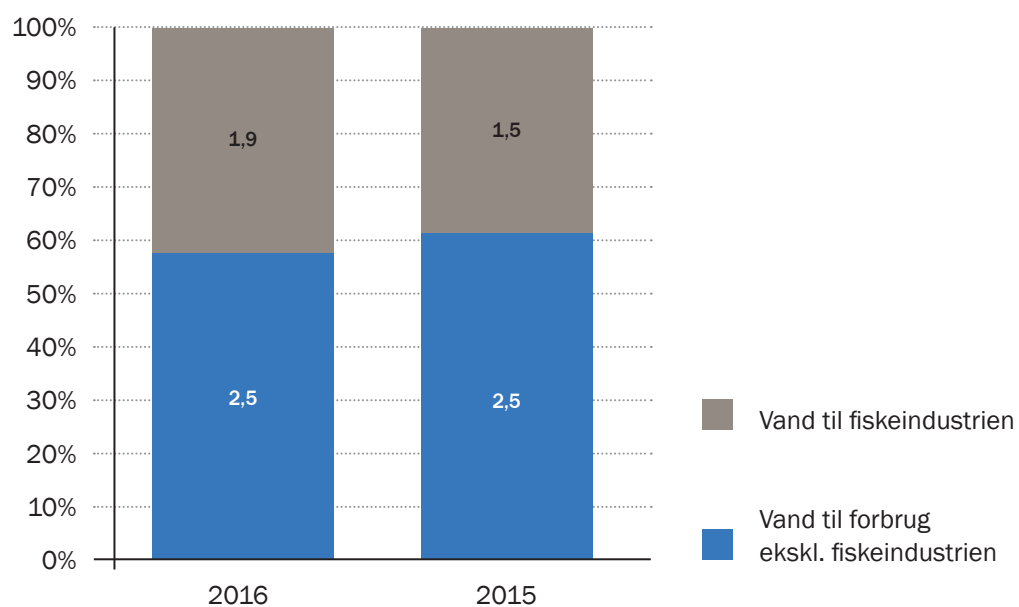
GWh



GWh



mio. m³



Note 2 Personalemkostninger

Nukissiorfiit har ingen forpligtelser til løbende pensionsudbetalinger.

Personalemkostninger kan specificeres således:

(1.000 kr.)	2016	2015
Gager og lønninger	163.599	147.042
Øvrige personalemkostninger	10.594	13.375
Egenproduktion af anlægsopgaver	(3.947)	(4.669)
	<u>170.246</u>	<u>155.748</u>
Samlet løn til direktionen, herunder pension mm.	<u>1.059</u>	<u>968</u>

Nukissiorfiit har i 2016 beskæftiget månedslønnede og timelønnede i et omfang svarende til 375 fuldtidsansatte (årsværk) mod 372 i 2015.

Note 3 Øvrige kapacitetsomkostninger

I øvrige kapacitetsomkostninger indgår udgifter i forbindelse med havarier på produktionsudstyr og ledningsnet.

I tillæg er der anvendt beløb på havarierne, som er blevet aktiveret, da der er tale om reelle forbedringer af bestående anlæg. De aktiverede havariudgifter er anført i sammenligningen.

Der har i 2016 været et markant fald i omkostningen til havarier i forhold til 2015. Dette skyldes primært, at der i 2015 havarede en stator på Buksefjordværket til knap DKK 8 mio.

2015 var kraftigt belastet af havari på stator i Buksefjorden der medførte omkostninger for knap DKK 8 mio. kr. samt flere vandlednings havarier som følge af hård vinter frostskafer. I 2016 er det specielt motorhavarier i Uummanaq og Qeqertarsuaatsiaat samt reparation af en hovedvandledning i Aasiaat for knap DKK 1 mio. og udbedring af havari på højspændingskabel i Narsaq som har været omkostningstunge.

Havarier de seneste 5 år:

(1.000 kr.)	2016	% ændring	2015	% ændring	2014	% ændring	2013	% ændring	2012	% ændring
Produktionsudstyr, driftsudgift	452				1.362		2.952		4.719	
Produktionsudstyr, aktiveret	977		228		0		0		40	
I alt produktionsudstyr	1.429	-83	8.302	510	1.362	-54	2.952	-38	4.759	159
Ledningsnet, driftsudgift	323		1.110		1.445		1.629		1.877	
Ledningsnet, aktiveret	1.574		3.826		673		0		0	
I alt ledningsnet	1.897	-62	4.936	133	2.118	30	1.629	-13	1.877	0
I alt	3.326	-75	13.238	280	3.480	-24	4.581	-31	6.636	79

Note 4 Øvrige renter, netto

(1.000 kr.)	2016	2015
Renteindtægt banker	-	8
Renteindtægt Landskassen	253	492
Renteudgift bank	(34)	-
Diverse renteudgifter	(100)	(41)
	<u>119</u>	<u>459</u>

Note 5 Ekstraordinære poster, netto

Ekstraordinære poster for 2016 består i forsikringserstatninger vedrørende havarede vandledninger. I 2015 var det en indtægt på 3,5 mio. kr.

(1.000 kr.)	2016	2015
Modtaget erstatning for havarede vandledninger	2.485	3.526
Nedjustering af forsikringssum for nedbrændt elværk i Upernavik	(185)	-
Ekstraordinære poster i alt	<u>2.300</u>	<u>3.526</u>



Note 6 Immaterielle anlægsaktiver

(1.000 kr.)	<u>2016</u>	<u>2015</u>
Anskaffelsessum		
Primo	29.762	28.971
Korrektion til primo	-	1.581
Årets tilgang	9.960	18.041
Årets afgang	-	(18.831)
Anskaffelsessum ultimo	<u>39.722</u>	<u>29.762</u>
Af- og nedskrivninger		
Afskrivning primo	(7.349)	(23.146)
Årets afskrivninger	(8.241)	(3.035)
Tilbageførte afskrivninger	-	<u>18.832</u>
Af- og nedskrivninger ultimo	<u>(15.590)</u>	<u>(7.349)</u>
Bogført værdi pr. 31. december	<u>24.132</u>	<u>22.413</u>

Note 7 Immaterielle anlægsaktiver under udvikling

I årets tilgang på 8,2 mio. kr. er indeholdt egenproduktion med 0,5 mio. kr.
I 2015 udgjorde egenproduktionen 2,0 mio. kr.

(1.000 kr.)	<u>2016</u>	<u>2015</u>
Anskaffelsessum		
Primo	-	-
Årets tilgang	8.160	19.623
Færdiggjorte anlæg	-6.210	-19.623
Bogført værdi 31. december	<u>1.950</u>	<u>-</u>

Note 8 Bygninger og anlæg

(1.000 kr.)	<u>2016</u>	<u>2015</u>
Anskaffelsessum		
Primo	6.995.687	6.945.367
Årets tilgang	158.540	67.167
Årets afgang	<u>(109.798)</u>	<u>(16.847)</u>
Anskaffelsessum ultimo	7.044.429	6.995.687
Af- og nedskrivninger		
Afskrivning primo	(2.562.165)	(2.347.769)
Årets afskrivninger	(226.620)	(227.312)
Tilbageførte afskrivninger	<u>103.556</u>	<u>12.916</u>
Af- og nedskrivninger ultimo	<u>(2.685.229)</u>	<u>(2.562.165)</u>
Bogført værdi pr. 31. december	<u>4.359.200</u>	<u>4.433.522</u>



Note 9 Anlæg under opførelse

I årets tilgang på 128,4 mio. kr. er indeholdt egenproduktion med 3,5 mio. kr.
I 2015 udgjorde egenproduktionen 2,7 mio. kr.

(1.000 kr.)	<u>2016</u>	<u>2015</u>
Anskaffelsessum		
Primo	65.710	22.102
Årets tilgang	128.382	104.322
Færdiggjorte anlæg	(156.432)	(60.183)
Færdiggjorte anlæg driftsført	<u>(41)</u>	<u>(531)</u>
Bogført værdi 31. december	<u>37.619</u>	<u>65.710</u>

Note 10 Transportmidler og inventar

(1.000 kr.)	<u>2016</u>	<u>2015</u>
Anskaffelsessum		
Primo	69.595	71.088
Korrektion primo	-	(1.582)
Årets tilgang	6.551	3.027
Årets afgang	<u>(4.659)</u>	<u>(2.938)</u>
Anskaffelsessum ultimo	<u>71.487</u>	<u>69.595</u>
Af- og nedskrivninger		
Afskrivninger primo	(57.901)	(57.196)
Årets afskrivninger	(3.872)	(3.643)
Tilbageførte afskrivninger	<u>4.573</u>	<u>2.938</u>
Af- og nedskrivninger ultimo	<u>(57.200)</u>	<u>(57.901)</u>
Bogført værdi pr. 31. december	<u>14.287</u>	<u>11.694</u>

Note 11 Varebeholdninger

(1.000 kr.)	<u>2016</u>	<u>2015</u>
Brændolie	31.074	31.458
Smøreolie	4.057	3.751
Reserve dele og hjælpemateriale	<u>39.963</u>	<u>39.959</u>
I alt	<u>75.094</u>	<u>75.168</u>

Note 12 Tilgodehavender fra salg og tjenesteydelser

Bruttobeløbet på 150,8 mio. kr. er reguleret med 7,2 mio. kr. til dækning af tab på dubiøse debitorer.
Den tilsvarende regulering udgjorde ultimo 2015 7,0 mio. kr. Reguleringen er fratrukket debitorer med de ældste saldi.

Aldersfordeling	<u>2016</u>	<u>2015</u>
(1.000 kr.)		
0-30 dage	130.303	177.992
30 dage - ½ år	6.798	1.146
½ - 1 år	3.014	2.392
Ældre	<u>3.376</u>	<u>-</u>
I alt	<u>143.491</u>	<u>181.530</u>



Note 13 Andre tilgodehavender

I posten andre tilgodehavender er der optaget en post på 0,4 mio. kr., som primært vedrører tilgodehavende vedrørende forsikringserstatninger samt deposita.

Note 14 Regulering af anlægsværdier

(1.000 kr.)	<u>2016</u>	<u>2015</u>
Regulering af anlægsværdier 1998	1.831.067	1.831.067
Regulering af anlægsværdier 2004	742.294	742.294
Regulering af anlægsværdier 2005	(36.438)	(36.438)
Regulering af anlægsværdier 2006	7.851	7.851
Regulering af anlægsaktiver 2007	(14.594)	(14.594)
Regulering af anlægsaktiver 2008	4.682	4.682
Regulering af anlægsværdier 2009	2.882	2.882
Regulering af anlægsværdier 2011	<u>(6.770)</u>	<u>(6.770)</u>
I alt	<u>2.530.974</u>	<u>2.530.974</u>

Note 15 Overført resultat

(1.000 kr.)	<u>2016</u>	<u>2015</u>
Overført fra tidligere år	425.296	412.268
Overført årets resultat	(23.496)	(23.199)
Bevillinger fra Landskassen		
Årets anlægstilskud	1.853	1.806
Årets nettobevilling	<u>24.019</u>	<u>34.421</u>
I alt	<u>427.672</u>	<u>425.296</u>

Note 16 Langfristet gæld, der forfalder efter 5 år

Langfristet gæld, der forfalder efter 5 år, udgør 970 mio. kr. I 2015 udgjorde beløbet 1.076 mio. kr.

Note 17 Eventualforpligtelser/tilgodehavender og kontraktlige forpligtelser

Bohavetransportforpligtelser ved personalefratrædelse er ikke opgjort.

Væsentlige kontraktlige forpligtelser:

Der indgås løbende væsentlige kontraktlige forpligtelser vedrørende anlægsprojekter, der er finansieret over Finansloven, eller hvor der er givet tilladelse fra Selvstyret til at egenfinansiere anlægsprojekterne.



Note 18 Betalinger til og fra Landskassen

(1.000 kr.)	<u>2016</u>	<u>2015</u>
Betalinger til Landskassen fra Nukissiorfiit		
Afdrag på langfristede lån	132.804	135.409
Renter på anlægslån	100.785	109.479
Renter på trækingsret	<u>(253)</u>	<u>(493)</u>
Positiv DAU-virkning i Landskassen	233.336	244.395
Ændring af saldo på trækingsretten	<u>15.551</u>	<u>-</u>
Positiv likviditetsvirkning i Landskassen	<u>248.887</u>	<u>244.395</u>
Betalinger fra Landskassen til Nukissiorfiit		
Årets nettobevilling	(24.019)	(34.421)
Bevillinger til anlægsprojekter	(1.853)	(1.806)
Landskassens andel af gadelys	<u>(7.209)</u>	<u>(8.293)</u>
Negativ DAU-påvirkning i Landskassen	(33.081)	(44.520)
Ændring af saldoen på trækingsretten	<u>-</u>	<u>(14.358)</u>
Negativ likviditetsvirkning i Landskassen	<u>(33.081)</u>	<u>(58.878)</u>
Nukissiorfiits netto DAU-virkning i Landskassen	215.806	199.875
Nukissiorfiit netto likviditetspåvirkning i Landskassen	<u>215.806</u>	<u>185.517</u>
Driftsresultat opgjort i henhold til Landskassens principper		
Resultat ifølge resultatopgørelse	(23.496)	(23.199)
Regulering vedr. selvfinansierede anskaffelser	(138.896)	(111.997)
Regulering vedr. forskel mellem afskrivninger og afdrag på anlægslån	<u>105.928</u>	<u>98.581</u>
Resultat i henhold til Landskassens principper	(56.464)	(36.615)
Årets nettobevilling	<u>24.019</u>	<u>34.421</u>
Årets mindre- eller merforbrug	<u>(32.445)</u>	<u>(2.194)</u>
Henlæggelse ultimo	<u>40.844</u>	<u>73.289</u>

